

## “BREVE ANÁLISE SOBRE A IGREXA DO S. PEDRO DE CADOALLA (BECERREÁ-LUGO)”

José Manuel Blanco Prado  
Doutor en Historia

### RESUMEN

La iglesia de S. Pedro de Cadoalla, situada en el municipio de Becerreá, provincia y diócesis de Lugo, funciona todo el año como iglesia parroquial para las entidades de población de Cadolla, Carballín, Castelo y Saa. Sin embargo los días catorce y quince de septiembre, festividad del Eccehomo, y todos los domingos del año funciona también como santuario.

En este segundo caso acuden muchos devotos pertenecientes a diferentes comunidades con la finalidad de realizar diversas promesas a la imagen sagrada después de que ésta les hubiese concedido las peticiones requeridas. Algunos devotos cumplen las promesas en el momento de rogar al Eccehomo su intercesión ante determinadas rogativas. Entre las promesas más frecuentes señalo las siguientes: oír misas, poner el santo, participar en la procesión que recorre el perímetro del santuario, dar dinero, ofrecer misas, llevar velas pequeñas y gruesas, quitar unas astillas de la puerta de entrada al santuario, que se usan en las casas como símbolos protectores, etc.

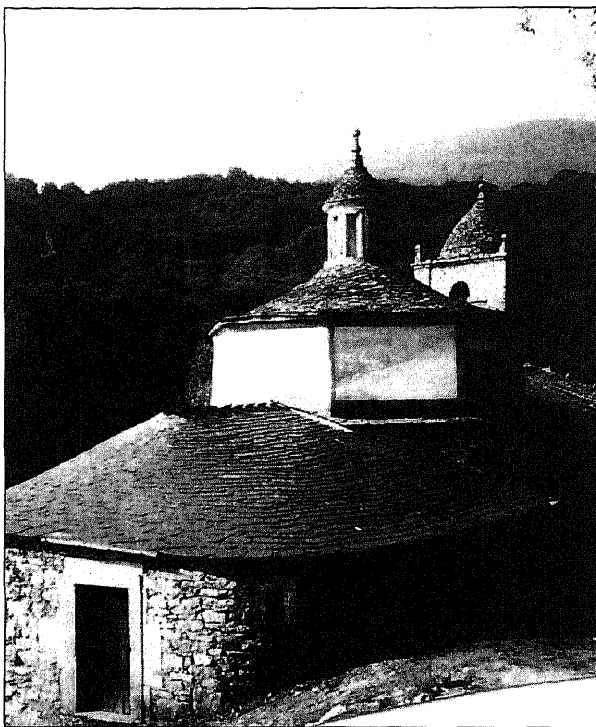
### RESUMO

*A igrexa do S. Pedro de Cadoalla, situada no concello de Becerreá, provincia e diocese de Lugo, funciona todo o ano como igrexa parroquial para as entidades de poboación de Cadoalla, Carballín, Castelo e Saa. Mais os días catorce e quince de setembro, festividade do Eccehomo, e tódolos domingos do ano funciona tamén como santuario. Neste segundo caso acoden moitos devotos, pertencentes a distintas comunidades, coa finalidade de cumpriren diversas promesas á imaxe sagrada, logo de que lles conceden as peticións desexadas. Algúns devotos levan a cabo as promesas no momento de pregar ó Eccehomo a súa intercesión ante determinadas rogativas. Entre as promesas máis frecuentes sinalo as seguintes: oír misas, poñe-lo santo, participar na procesión que percorre o perímetro do santuario, dar diñeiro, ofrecer misas, levar candeas pequenas e grosas, quitar uns guizos da porta de entrada ó santuario, que se empregan nas casas como símbolos protectores, etc.*

A igrexa de Cadoalla funciona como igrexa parroquial durante todo o ano para os lugares de Cadoalla, Carballín, Castelo, e Saá. Tamén funciona como santuario, os días catorce e quince de setembro, festividade do Eccehomo, aínda que calquera domingo do ano veñen devotos doutras comunidades a oír misa.

Neste segundo caso o santuario é un lugar de culto, simbolizado por unha igrexa parroquial —noutras ocasións pode ser unha ermida ou capela— á que acoden devotos, pertencentes a distintas comunidades, coa finalidade de pregar á imaxe sagrada a súa

intercesión ante determinadas peticións ou levar a cabo unha serie de promesas á devandita imaxe, logo de que lles conceden as peticións solicitadas. “*El santuario tiene una dobre dimensión: la vivencia de su identidad y el sentido de apertura que le da la gran devoción de otros pueblos a la imagen*”(1). “*Los santuarios son estaciones transformadoras de energía; lugares precisos de transformación de la energía divina para utilización humana y de transformación de la energía humana para propósitos divinos*” (2).



Visión exterior do santuario do Eccehomo, situado na freguesía do S. Pedro de Cadoalla, municipio de Becerrera, provincia e diócese de Lugo

### 1.- A descrición artística do Santuario

O santuario —segundo **Elías Valiña**— “*es de amplias proporciones. Preside el frontis una robusta y esbelta torre, adosada a los muros de la nave, sobre cuatro pilares con arcos de medio punto que protegen el acceso al templo. Cuerpo superior, con cuatro vanos, coronado por una cúpula de piedra. Cubierta de pizarra, a dos aguas, más prolongada sobre el lateral sur, con el objeto de cubrir la nave lateral, que conserva vestigios de capiteles románicos. Capilla en el testero, con bóveda de cañón, como contrafuerte de la cúpula de la nave central.*

*La nave central, con dos accesos, bajo la torre, y otro en el lateral de ésta, con*

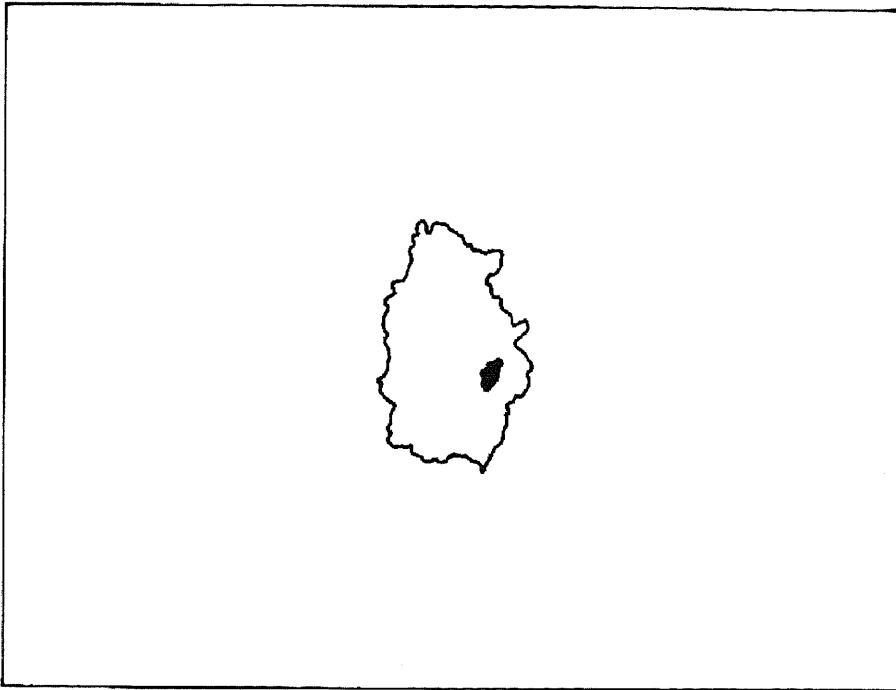
*puerta adintelada, una hornacina, y ventanal rectangular. Tres fuertes pilares, con arcos de medio punto, separan esta nave de la lateral, sirviendo al mismo tiempo de apoyo de la techumbre. Cúpula sobre cuatro arcos y pechinas, octogonal, con linterna de ocho vanos.*

*Presbiterio con bóveda de cañón y fuerte cornisa corrida. Testero sin retablo, de piedra, con el Ecce-Homo, sobre una peana.*

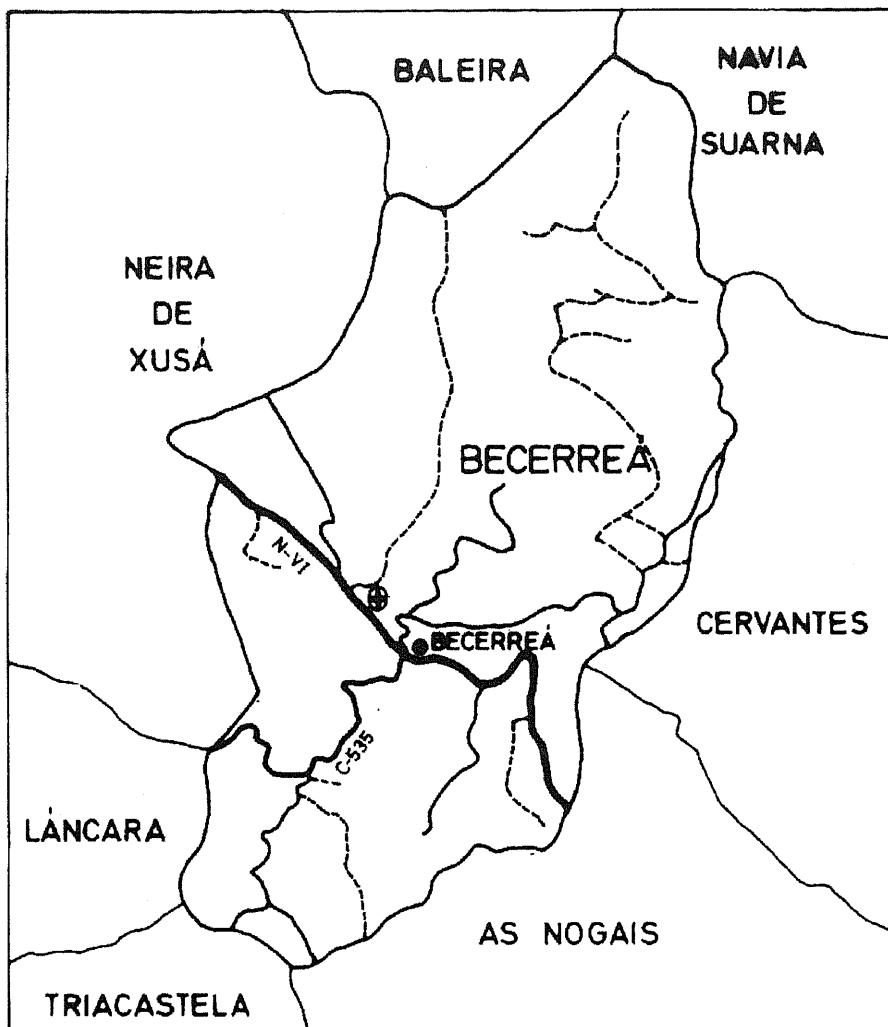
*Retablos. Lateral izquierdo, bajo la cúpula, barroco, sencillo. Imágenes: S. Roque, Sta. Apolonia, S. José.*






*Capilla nave lateral, altar de piedra, sin retablo; sobre la mesa del altar, Virgen del Carmen; S. Juan; S. José; tallas del S.XVII”(3).*

LOCALIZACIÓN DO MUNICIPIO DE BECERREÁ  
NO MAPA PROVINCIAL DE LUGO




## MAPA MUNICIPAL DE BECERREÁ



-  ESTRADA N-VI MADRID - A CORUÑA.
-  ESTRADA COMARCAL.
-  ESTRADAS LOCAIS.
-  CAPITAL DO MUNICIPIO.
-  UBICACIÓN DO SANTUARIO.

0 2,5 5 Km.

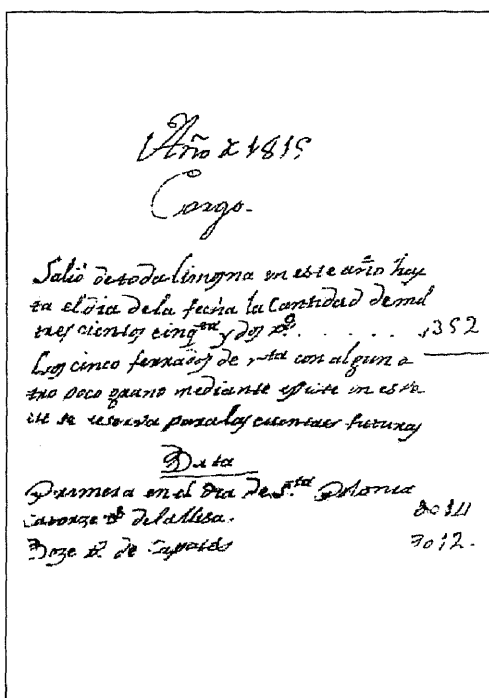




2.— Algúns feitos históricos sobre o Santuario nos séculos XVIII e XIX

D. Xosé Valcarcel Quiroga, párroco das freguesías de S. Xoán de Becerreá e S. Pedro de Cadoalla, fundou o santuario do Eccehomo no ano 1727. Neste ano o devandito crego mercou a imaxe do santo, pagando a metade en misas e a outra metade en diñeiro. "Para que en lo sucesivo haiga noticia fundamental de la fundación del Santuario del divino Ecce-Homo de Cadoalla, debo decir que D. José Valcarce Quiroga cura párroco dela villa de S. Juan de Becerreá y S. Pedro de Cadoalla en el ano de mil setecientos veinte siete compro la imagen y la pago la mitad en Misas y la otra mitad en dinero físico"(4).

No santuario celebrábanse no século XIX catro festividades: a de Sta. Apolonia, a do lúns de Pascoa de Resurrección, a do lúns de Pentecostés e a do Eccehomo, que tiña lugar os días trece, catorce e quince de setembro. Nestas festividades os devotos traían unhas esmolas ó santuario, ben en especie — centeo ou trigo—, que logo o administrador vendía, ou ben en diñeiro, que os mesmos devotos depositaban nalgún dos petos existentes no lugar sagrado. O diñeiro recadado controlábao un maior-domo que tiña que dar conta dos gastos, que se levaban a cabo cada ano no santuario, ó crego encargado do mesmo.



a do lúns de Pascoa de Resurrección, a do lúns de Pentecostés e a do Eccehomo, que tiña lugar os días trece, catorce e quince de setembro. Nestas festividades os devotos traían unhas esmolas ó santuario, ben en especie — centeo ou trigo—, que logo o administrador vendía, ou ben en diñeiro, que os mesmos devotos depositaban nalgún dos petos existentes no lugar sagrado. O diñeiro recadado controlábao un maior-domo que tiña que dar conta dos gastos, que se levaban a cabo cada ano no santuario, ó crego encargado do mesmo. "Primeramente se hace cargo de doscientos ochenta rs. de catorce fanegas de de centeno. De noventa rs. de tres fanegas de trigo... De quinientos setenta y cinco rs. que salieron de limosna y se sacaron del Cepo y cajas de tres llaves... De ochocientos veinte siete rs. que de otra vez se hallaron en el referido cepo y cajas de tres llaves. De mil ciento y quarenta y un rs. que salieron de limosna en los días trece, catorce y quince de setiembre..."(5).

Donativos que tivo o santuario no ano mil oitocentos quince. Algúns gastos deste mesmo ano.

Entre os gastos máis correntes do santuario compre sinalar: os fogos, a iluminación, a queima da estatua e das rodas o día do Eccehomo, os músicos e sacerdotes que participaban nas distintas festividades do santuario, o consumo de aceite e cera durante todo o ano, unha paga ós soldados que viñan a evitar os disturbios na romaría do Ecce-homo; finalmente o crego do santuario tiña dereito a percibir, segundo sentenza dada polo tribunal eclesiástico no ano 1.761, a quinta parte das esmolas que tivese o santuario cada ano.

(1432)

Quarenta rs. que se dieron a los soldados que venian pacificar la Romaria.

Doscientos sesenta rs. de Fuegos, iluminación y Estatua que se ha quemado el día de la fiesta principal del Santuario.

De setenta y quatro rs. de los gastos de la función el día de Sta. Polonia.

De sesenta y seis rs. de los gastos de Sacerdotes, y más asistentes en la función del Lunes de Pascua de Resurrección.

De ochenta y dos rs. de los gastos de cohetes, sacerdotes y músicos el día de Lunes de Pentecostés.

De la quinta asignada a los Parrocos de D. Pedro de Cadoalla por la administración y cuidado del Santuario.

De setenta y cinco rs. de aceite para la lámpara del Santuario.

Donativos que tivo o santuario no ano mil oitocentos trinta e dous

Doscientos setenta rs. de diez y ocho libras de cera menudas para alumbrar por año con alguna otra más que salió de limosna" (6).

Por outra parte, no santuario, os ingresos case sempre eran superiores ós gastos que acabamos de sinalar. Estes beneficios usounos o maiordomo para realizar algunhas reparacións, que necesitou o santuario no transcurso dos anos.

Entre os anos mil setecentos noventa e nove e mil oitocentos once, o maiordomo mandou abrir un tragaluz ó altar da capela do Santuario, reformar as gradas, cambiar a reixa, facer o arco dela, poñer a lámpada e a súa roldana no estado no que se encontra, reformar

Donativos que tivo o santuario no ano mil oitocentos quince

"CARGOS-1827

Quarenta rs. que se dieron a los soldados que venian pacificar la Romaria.

Doscientos sesenta rs. de Fuegos, iluminación y Estatua que se ha quemado el día de la fiesta principal del Santuario.

De setenta y quatro rs. de los gastos de la función el día de Sta. Polonia.

De sesenta y seis rs. de los gastos de Sacerdotes, y más asistentes en la función del Lunes de Pascua de Resurrección.

De ochenta y dos rs. de los gastos de cohetes, sacerdotes y músicos el día de Lunes de Pentecostés.

De la quinta asignada a los Parrocos de D. Pedro de Cadoalla por la administración y cuidado del Santuario.

De setenta y cinco rs. de aceite para la lámpara del Santuario.

	Puntos
Quarenta rs. que se dieron a los soldados que venian pacificar la Romaria.	40
Doscientos sesenta rs. de Fuegos, iluminación y Estatua que se ha quemado el día de la fiesta principal del Santuario.	260
De setenta y quatro rs. de los gastos de la función el día de Sta. Polonia.	74
De sesenta y seis rs. de los gastos de Sacerdotes, y más asistentes en la función del Lunes de Pascua de Resurrección.	66
De ochenta y dos rs. de los gastos de cohetes, sacerdotes y músicos el día de Lunes de Pentecostés.	82
De la quinta asignada a los Parrocos de D. Pedro de Cadoalla por la administración y cuidado del Santuario.	75
De setenta y cinco rs. de aceite para la lámpara del Santuario.	75





pechan a imaxe do Eccehomo no camarín. No ano mil oitocentos trinta e seis, mandou reparar o lousado da capela maior do santuario por vinte e catro reais, etc.

#### 4.- Os accesos ó Santuario

O Santuario accédese desde Lugo pola estrada nacional VI —Madrid a Coruña—, que nos leva á vila de Becerreá, onde hai que coller unha estrada local que comunica esta poboación co santuario, distante uns dous Km.

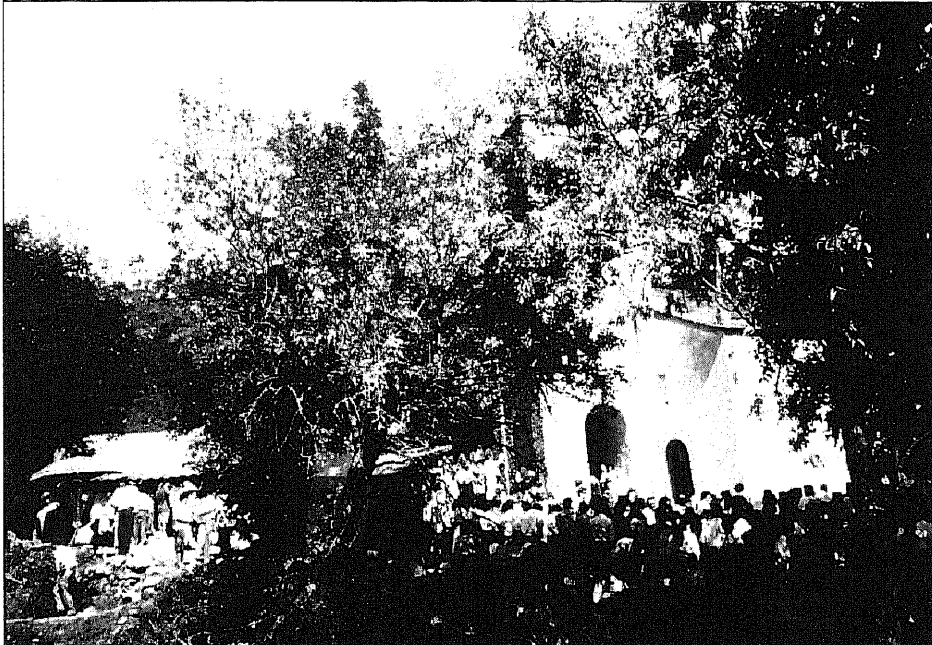
#### 5.- A procedencia xeográfica dos devotos

Os días 14 e 15 de setembro, datas da festividade do Eccehomo, veñen devotos non só do municipio de Becerreá senón tamén doutros municipios da provincia de Lugo, como Baleira, Navia de Suarna, Cervantes, As Nogais, Triacastela, Neira de Xusá, Pedrafita etc. *“Ven xente ofrecida das Nogais, Pedrafita, Baralla, Cervantes, Lugo, e outras zonas próximas ó santuario”*<sup>(8)</sup>.

Por tanto este santuario a nivel de influencia traspasa os límites parroquiais, municipais e comarcais.

#### 6.- As peticións por parte dos devotos

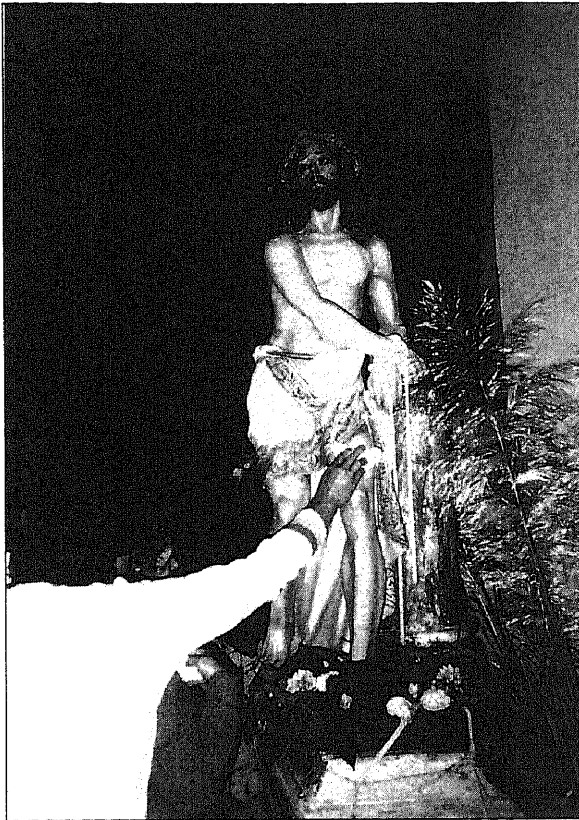
Os devotos en xeral ofrécese por si mesmos ou para acadar algunha intercesión para outras persoas, que non poden vir ó santuario normalmente por algunha doenza.



*Os días catorce e quince de setembro, datas da festividade do Eccehomo, acoden devotos de varios municipios lucenses para cumprir distintas promesas. No transcurso do ano, tamén veñen os domingos a oír misa.*

Entre as peticións máis importantes, que se levan a cabo neste santuario, distingo as seguintes: doenzas humanas e doenzas de animais, preferentemente gando vacún e porcino.

*“La mayoría por lo que les oigo y todo esto es porque tienen a gente enferma o animales incluso, pero más que nada gente enferma”<sup>(9)</sup>. “A xente ven ofrecida por enfermidades humanas e por enfermidades do gando”<sup>(10)</sup>.*



*Algúns devotos pasan os seus panos pola imaxe do Eccehomo cunha finalidade profiláctica e curativa*

### 7.— As promesas adicadas ó Eccehomo

A unidade básica de relación entre a persoa e a imaxe sagrada para resolver unha serie de problemas é a promesa. Esta consiste nun contacto directo e sagrado, de forza moral, entre a persoa e Deus usando como mediador ó Eccehomo.

*“A promesa ven sendo como un contrato, de forza moral, entre a persoa e o santo, ou Deus a través do santo”<sup>(11)</sup>.*

A promesa á divindade reproduce claramente o sistema social vixente, no que polo xeral alguén fai algo a cambio dunha posterior prestación cando chegue o momento oportuno.

*“El intercambio de dones entre una persona y un ser sagrado es —segun MARIÑO FERRO— algo universal y fuertemente vinculante”<sup>(12)</sup>.* Deste xeito as persoas aceptan a axuda divina a cambio dunha proba de agradecemento.

A promesa xeralmente é condicional, e dicir primeiramente o santo concede as peticións dos devotos e logo estes levan a cabo a promesa; trátase dun cumprimento “a posteriori”. Este tipo de promesa recibe tamén os nomes de *“Ofrenda Condicionada”<sup>(13)</sup>* e de *“Petición Condicional”<sup>(14)</sup>*. Algúns devotos veñen pregar a intercesión do santo ante un problema determinado. Neste caso, os distintos rituais e ofrendas que cumpren os devotos lévanse a cabo antes da concesión da petición. Este tipo de promesa recibe tamén os nomes de *“Ofrenda Propiciatoria”<sup>(15)</sup>* e *“Devoción Peticionaria”<sup>(16)</sup>*.

Finalmente hai devotos que veñen tódolos anos por algunha petición concedida polo santo no pasado. A este tipo de promesa dáselle tamén o nome de *“Ofrenda de Acción de Gracias”<sup>(17)</sup>*.

As promesas máis frecuentes que se levan a cabo neste santuario son as seguintes:  
*I.- A realización dos distintos rituais asociados ó santuario que segundo o grado de participación dos devotos teñen un carácter colectivo ou individual.*

### 1.- Rituais Colectivos

#### 1.1.- A Novena

Os días anteriores á festividade ten lugar a novena ó Eccehomo, á que acoden polo xeral fregueses, da devandita parroquia e algúns devotos procedentes doutras freguesías.

Entre os actos que se adoitan levar a cabo nesta novena distingo os seguintes:

11.- Rezo do Sto.Rosario e celebración da Sta.Misa.

21.- Lectura de Salmos sobre o Eccehomo.

31.- Oracións para cada día e oracións xerais.

41.- Rogo ó Eccehomo por parte do devoto.

Para ROSENDO ÁLVAREZ GASTÓN a celebración da novena presenta algúns elementos que convén distinguir: *"a.- Participa en ellas un número notable de fieles, superior al que asiste habitualmente a los normales cultos parroquiales.*

*La motivación de esta asistencia superior es que se trata de una festividad local, y, por celebrarse una vez al año, no es algo rutinario, sino que despierta interés la solemnidad con que se hacen sus actos. b.- Se despiertan sentimientos, recuerdos, vivencias religiosas arraigadas. c.- Son una oportunidad para revitalizar el culto"<sup>(18)</sup>.*

#### 1.2.- A celebración de misas

O día catorce, celébranse misas toda a mañá. Nesta tarefa, ó crego encargado do santuario, axúdano cregos das freguesías limítrofes. Algúns deles concelebran logo a misa solemne que ten lugar a unha da tarde, rematando o día con outra misa que se celebra as cinco e media da tarde.

O día quince, celébranse dúas misas: unha as once da mañá e outra, que é a misa solemne, a unha da tarde.



*Despois da misa solemne sae a procesión que percorre o perímetro do santuario*

### 1.3.– *A procesión xeral*

O rematar a misa solemne celébrase a procesión xeral, que da unha volta ó redor do santuario. A procesión ten como finalidade sacar ó exterior a imaxe do Eccehomo que santifica todo o entorno xeográfico. *“Dando una vuelta alrededor del santuario, la imagen santa o la reliquia sacralizan no sólo a las personas y a los animales, sino también a todo el entorno geográfico”*<sup>(19)</sup>.

A distribución dos distintos elementos que interveñen nela realízase do seguinte xeito:

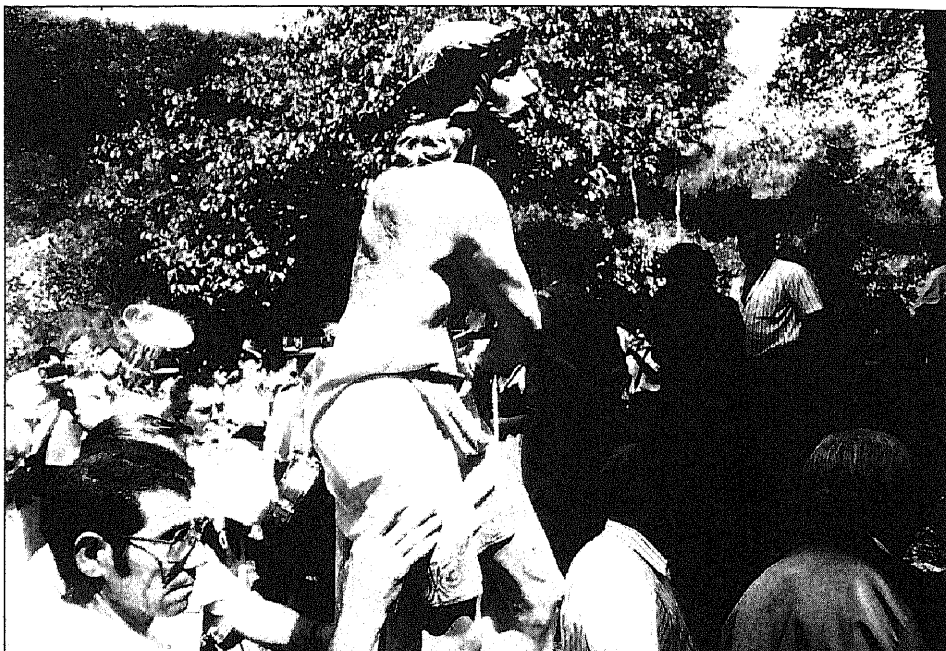
A.– A cruz parroquial levada por un fregués da comunidade parroquial.

B.– A imaxe do Eccehomo levada en andas por catro homes da parroquia.

C.– Os cregos concelebrantes.

D.– Os devotos, colocados sen distinción de idade nin de sexo.

*“Sale a procesión que da unha volta al santuario. Primero vai a cruz parroquial e logo a imagen do Eccehomo levada por catro homes da parroquia”*<sup>(20)</sup>.



*Detalle da imaxe do Eccehomo que é levada na procesión por catro devotos da freguesía do S. Pedro de Cadoalla.*

## 2.– **Rituais de carácter individual**

### 2.1.– *Ritual de vir andando desde o seu lugar de orixe*

Hai anos moitos devotos viñan andando desde o seu lugar de orixe. Este ritual tiña como finalidade levar a cabo un sacrificio á imaxe á que estaban ofrecidos. Na actualidade sigue habendo algunha influencia deste ritual a nivel parroquial e interparroquial. De tódolos xeitos a maioría dos devotos fan a viaxe en coches particulares ou de liña.

2.2.- *Ritual de contacto*

O desexo de todo devoto é tomar contacto coas imaxes e demais obxectos sagrados do santuario, xa que o sagrado proxecta a súa cualidade, sacraliza. Entre as prácticas máis habituais de tomar contacto co sagrado, sinalo as seguintes:

1.- **Ritual de poñe-lo Santo**

Este ritual consiste en que o crego, encargado do santuario, impón unha imaxe pequena do santo por riba da testa do devoto, dicindo a seguinte xaculatoria:

*“Que ÉL sea para tí, el camino, la verdad y la vida”*

*“Al llegar al santuario oímos una misa; despois poñemos o santo, y pasamos o pañuelo al santo, para que nos protexa”<sup>(21)</sup>.*



*O crego, encargado do santuario, impón unha imaxe pequena do Eccehomo por riba da cabeza dunha devota, mentres recita unha xaculatoria*

2.- **Ritual de contacto activo coa imaxe estática**

Algúns devotos tocan cos seus panos e outros obxectos a imaxe do Eccehomo e logo pásanos por algunhas partes doentes dos seus corpos cunha finalidade profiláctica e curativa.



*Algúns devotos tocan cos seus panos a imaxe do Eccehomo e logo pásanos por algunhas partes doentes dos seus corpos para previr e curar calquera doenza*

### 3.- Ritual de contacto coa porta do Santuario

No transcurso do ano, algúns devotos levan da porta de entrada do santuario uns guizos, empregándoos nas súas casas como símbolos protectores contra todo aquilo que poida ocasionar perturbacións.

Hai anos os que ían segar a Castela levaban tamén un guizo da porta do santuario para que lles dese protección no camiño. *“La gente lleva estelas de la puerta del santuario para que los proteja”*<sup>(22)</sup>.

*II.- Aparte dos rituais descritos, os devotos levan a cabo outra serie de promesas que paso a sinalar a continuación:*

*No transcurso do ano, algúns devotos levan da porta de entrada ó santuario uns guizos, que son empregados nas súas casas como símbolos protectores*





*Unha rapaza da freguesía apunta e cobra as misas que ofrecen algúns devotos*

### 1.- Misas

Dúas rapazas da parroquia encárganse de apuntar as misas e tamén de recoller o seu importe, que é de setecentas ptas. por misa. Calcúlase que entre os dous días da festividade apuntan unhas cento cincuenta misas que o crego, y encargado do santuario, ten que celebrar no transcurso do ano, aínda que moitas delas cédellas a outros cregos para que as celebren.

### 2.- Ofrenda en metálico

Esta ofrenda lévase a cabo da seguinte maneira:

2.1.- Ó poñe-lo Santo, xa que os devotos deixan una esmola o poñente.

2.2.- Ofrenda que recolle un fregués no transcurso das misas, que se celebran no santuario.

2.3.- Nos petos de esmola que hai no santuario.

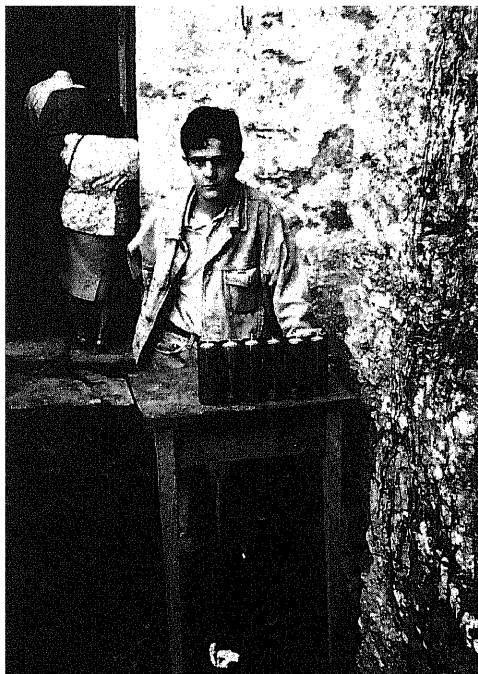
### 3.- Velas

Algúns devotos levan candeas pequenas e grosas que poñen a carón da imaxe do Eccehomo. Estas candeas vén-denas dous rapaces da parroquia á porta do santuario.

### 4.- Exvotos de cera

Hai algúns anos, os devotos traían figuras de cera que representaban corpos de animais: vacas, porcos e xatos. Tamén ó corpo humano e algunhas das súas partes: mans, pernas, pés... Na actualidade, aínda que segue habendo algunha influencia deste tipo de ofrenda, o máis normal é que os devotos paguen en diñeiro ás mesmas rapazas, que apuntan as misas, o que valen tanto os animais coma

*Un rapaz da freguesía de Cadoalla vende candeas o carón do santuario*





*Algúns devotos ofrecen candeas pequenas e grosas ó Eccehomo*

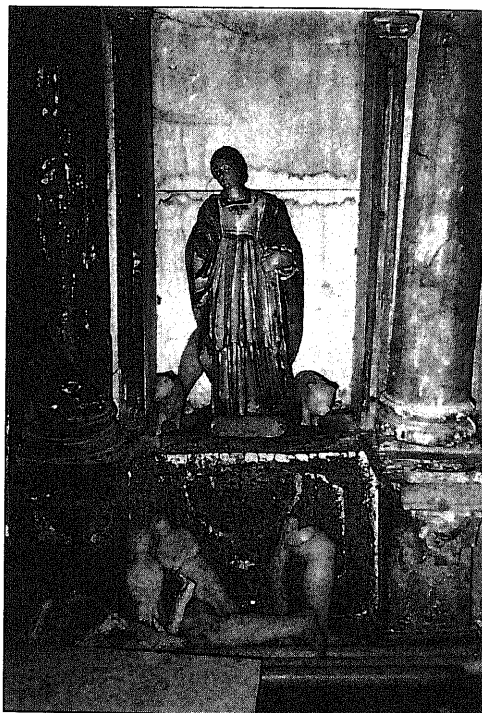
os corpos humanos, segundo o estipulado polo párroco. Así no ano mil novecentos noventa e dous, o valor dun cocho era de cincuenta ptas; o dunha vaca cen; os corpos humanos tamén valían cen etc.

*“Antes os romeiros traían figuras de cera, como cochos, vacas, corpos humanos; agora en cambio pagan en diñeiro o que valen tanto os animais como os corpos”<sup>(23)</sup>.*

Por outra parte algúns donativos, que recibe o santuario nestas datas, empréganse en axudar a sufragar os gastos da festa profana que se celebra preto da igrexa parroquial.

A festa ten un efecto compensatorio despois de que os devotos cumpriron

*Figuras de cera que representan corpos de animais: porcos, xatos, vacas. Tamén corpos humanos e algunhas das súas partes: pernas, brazos.*

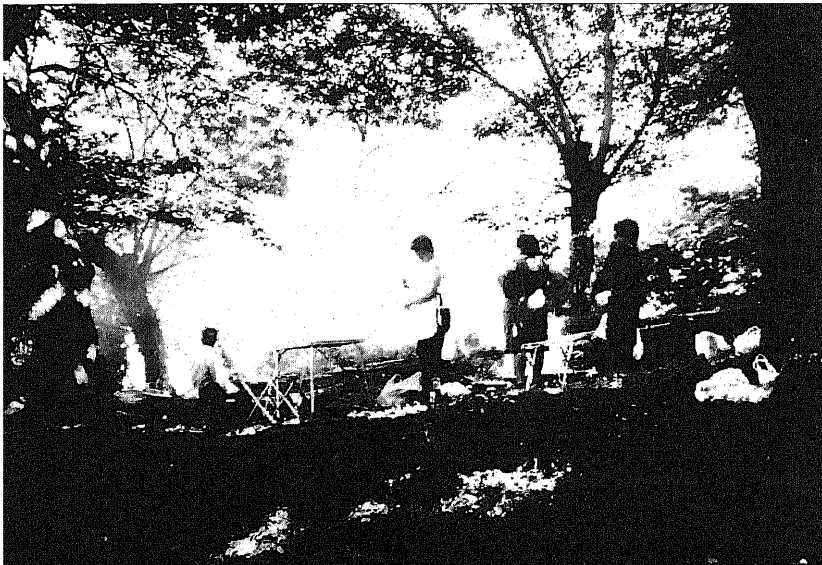




as distintas promesas adicadas ó Eccehomo. *“En la mayoría de los santuarios la romería acaba en fiesta: es la desacralización, la vuelta al mundo profano después de permanecer por algún tiempo en contacto con lo sagrado. Es una vuelta ruidosa, compensatoria...”*<sup>(24)</sup>.



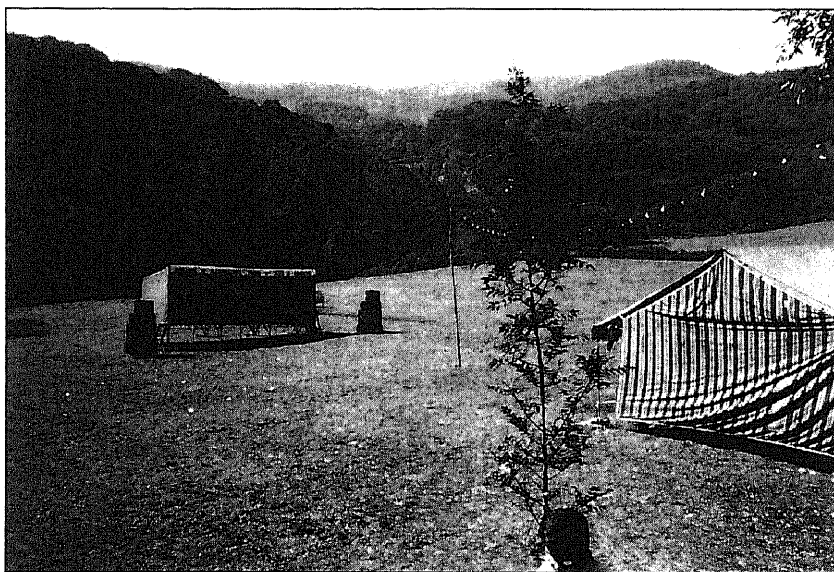
*O xantar pode celebrarse na casa ou no campo a carón dunhas árbores. Serve para unir á familia e ós amigos ás veces doutras comunidades.*



*O xantar da festa serve para continuar coas relacións de familia e amizade.*

A festa é a manifestación da identidade da comunidade, da cohesión como grupo que se mostra fronte a outras comunidades, tentando superalas na organización das súas festas, etc. *“Cada fiesta es la expresión de identidad de la comunidad y también de su unidad”*<sup>(25)</sup>. Tamén úsase como elemento de comunicación do grupo comunitario por medio do baile e do xantar. *“Estes visitantes, mozos, veñen só pola tarde para bailar. Hai que contar igualmente cos outros visitantes, os invitados de cada casa, que veñen xeralmente das outras aldeas da parroquia...; pero ás veces veñen de moi lonxe”*<sup>(26)</sup>. *“... a la fiesta profana, centrada en el baile, asistirán los invitados de las distintas casas, así como los que, sin ser invitados (sobre todo jóvenes) quieran acudir”*<sup>(27)</sup>.

Na festa prodúcese o paso do cotián a situacións onde a espontaneidade e a diversión poden ter lugar. O baile, o canto e a música desencadenan emocións. *“El símbolo ritual de la fiesta se caracteriza por constituir una polarización de significados que tienden a ser agrupados en dos polos semánticos opuestos: uno el polo ideológico o normativo, por el cual los significados del ritual tienden a referirse a componentes del orden social y moral, y el polo sensorial, relativo a fenómenos y procesos que estimulan deseos y emociones”*<sup>(28)</sup>.



*O campo da festa está disposto para celebrar o baile ó anoitecer.*

## BIBLIOGRAFÍA

- 1.- FERNÁNDEZ ORTEGA, Pedro María, y FERNÁNDEZ ORTEGA, Antonio.: "El Santuario del Saliente o la identidad de un Pueblo", *La Religiosidad Popular.III. Hermandades, Romerías y Santuarios*, Anthropos, 1989, Barcelona, p. 326.
- 2.- WILLIAM CRISTHIAN, A. Jr.: *Religiosidad popular. Estudio antropológico en un valle español*, Madrid, Tecnos, 1978, p. 126.
- 3.- VALIÑA SAMPEDRO, Elías.: *Inventario Artístico de Lugo y su Provincia. Servicio Nacional de Información Artística, Arqueológica y Etnológica*, Madrid, 1975, pp. 323-324.
- 4.- *Arciprestazgo de Ferreiras de Balboa, Cadoalla, Parroquia de Becerreá. Libro de Fábrica, nI III-1801-1851*, p.1.
- 5.- *Ibidem*, p. 25.
- 6.- *Ibidem*, p. 26.
- 7.- *Ibidem*, p. 21.
- 8.- Informante de Cadoalla.
- 9.- Informante de Cadoalla.
- 10.- Informante de Becerreá.
- 11.n MIGUÉLEZ DÍAZ, Xosé Antón.: "Relixiosidade popular galega. Aproximación e chamadas". *Estudios Mindonienses, Anuario de Estudios Histórico-Teológicos de la Diócesis de Mondoñedo-El Ferrol*, Centro de Estudios de la Diócesis de Mondoñedo-El Ferrol y Publicaciones de Caixa Galicia, T.2, p. 247.
- 12.- MARIÑO FERRO, Xosé Ramón.: *Las Romerías/Peregrinaciones y sus símbolos*, Ed. Xerais de Galicia, Vigo, 1.987, p. 272.
- 13.- GONDAR PORTASANY, Marcial y S. MARTÍN, Javier.: "Racionalidad campesina y Relativismo cultural", *Antropología y Racionalidad*, Sálvora, Santiago, 1.980, p. 60.
- GONDAR PORTASANY, Marcial.: *Crítica da Razón Galega, Entre o nós-mesmos e nós-outros*, NOS OS GALEGOS, Vigo, 1993, p. 154.
- 14.- WILLIAM CRISTHIAN, A.Jr.: *Ob. cit.*, p. 134.
- 15.- GONDAR, Marcial y S.MARTÍN, Javier.: *Ob. cit.*, p. 60.
- GONDAR, Marcial.: *Ob. cit.*, p. 154.
- 16.- WILLIAM CRISTHIAN, A. Jr.: *Ob. cit.*, p. 134.
- 17.- GONDAR, Marcial y S. MARTÍN, Javier.: *Ob. cit.*, p. 60.
- GONDAR, Marcial.: *Ob. cit.*, p. 155.
- 18.- ÁLVAREZ GASTÓN, Rosendo.- *La religiosidad popular*, Cuadernos B.A.C, Madrid, 1981, p. 7.

- 19.- MARIÑO FERRO, Xosé Ramón.: *Ob. cit.*, p. 175.
- 20.- Informante de Cadoalla.
- 21.- Informante de Becerreá.
- 22.- Informante de Becerreá.
- 23.- Informante de Cadoalla.
- 24.- MARIÑO FERRO, Xosé Ramón.: *Ob. cit.*, p. 297.
- 25.- PITT RIVERS, Julián.: "L'identité locale vue à travers la fête", *Coloquio Hispano-Francés, Culturas Populares, Diferencia, Divergencias, Conflictos*, Universidad Complutense, Madrid, 1986, p. 19.
- 26.- MANDIANES CASTRO, M.: *Antropología dunha parroquia galega. LOURESES*, Galaxia, Vigo, 1984, p. 120.
- 27.- FERNÁNDEZ DE ROTA, J.A.: *Antropología de un viejo paisaje gallego*, Centro de Investigaciones Sociológicas, S. XXI, Madrid, 1984, p. 259.
- 28.- GALVÁN, Alberto.: "Ritos, fiestas y creencias". *Las Razas Humanas, T. II*, Compañía Internacional, Editora S.A, Barcelona, 1981, p. 170.
- 29.- O mapa foi feito polo delineante José Cancio Fernández.